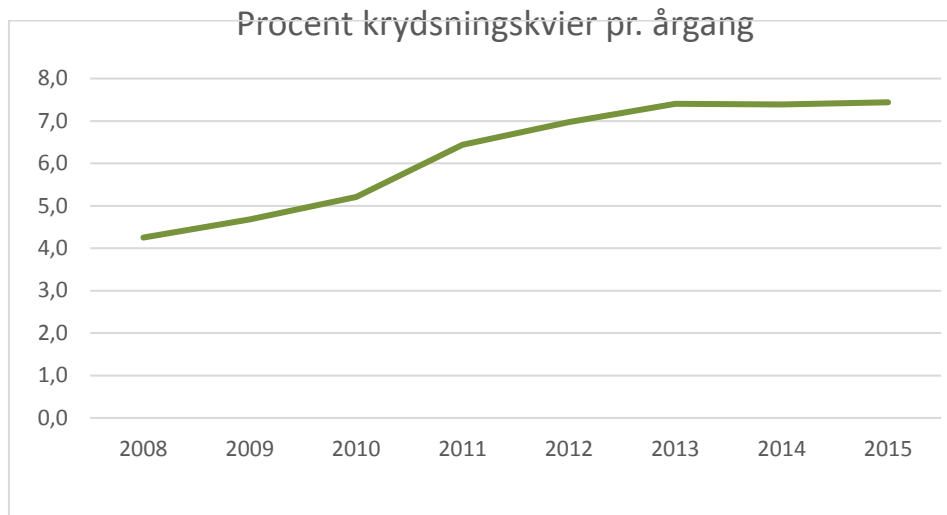




Hvilke racer anvendes til krydsning?

Af Torben Nørremark, VikingDanmark og Anders Fogh, SEGES, Kvæg

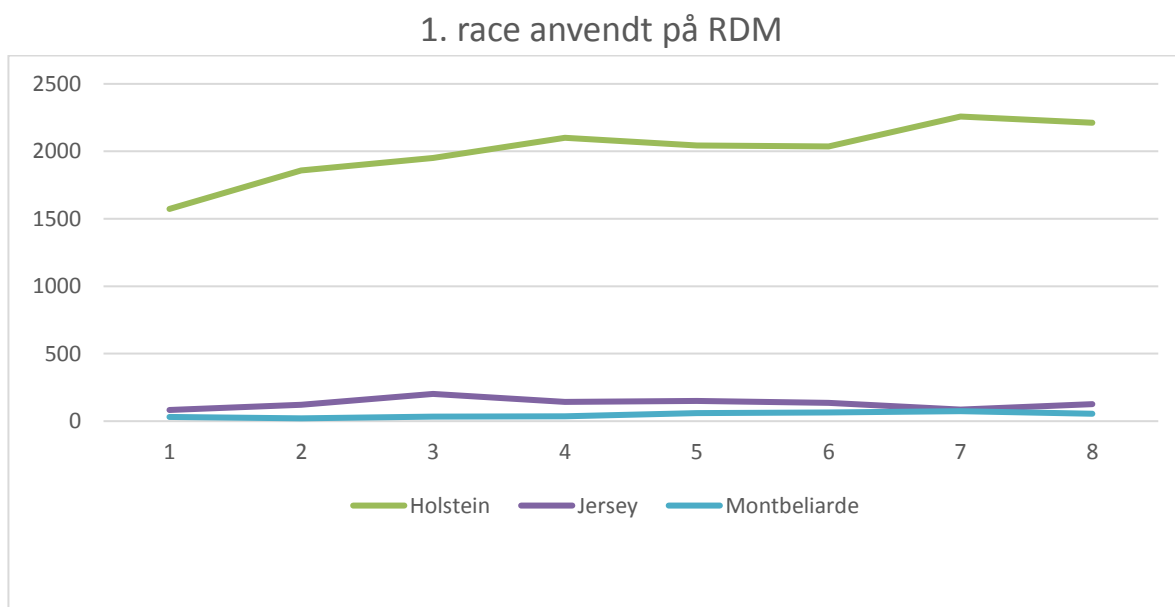
Der har altid været besætninger i Danmark, som mere eller mindre systematisk har drevet krydsning-savl. I 2007 blev der sat øget fokus på gevinsten ved systematisk krydsning og det resulterede i en stigning i antal krydsningsdyr i Danmark. I dag er det knap 20.000 af de kviekalve der bliver født, som er krydsninger eller det der svarer til 7,4%. Disse tal er renset for det man kalder fortrængningskrydsninger, hvor man krydser 100% over til en anden race. I figur 1 ses udviklingen i procent fødte krydsningskvier pr. årgang.



Figur 1: Procent krydsningskvier ud af alle fødte kviekalve pr årgang.

Hvilke racer anvendes når udgangspunktet er RDM

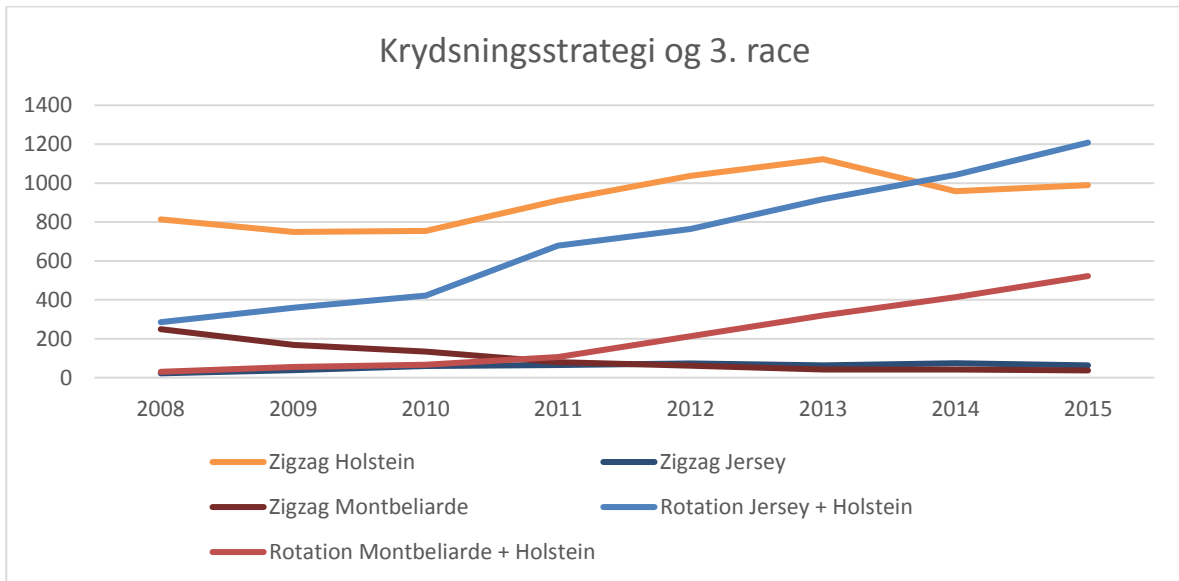
Racevalget til krydsningsstrategien er vigtig på mange måder, både for de produktionsmæssige resultater og for de mere praktiske forhold omkring båsestørrelser, malkesystem m.m. Racevalget kan også variere i forhold til hvilken udgangsrace man har. Hvis udgangsracen er RDM er det primært Holstein, som bruges som 1. race (se figur 2). Derudover bruges lidt Jersey og Montbeliarde, men i noget mindre omfang.



Figur 2: Antal kvier pr år med forskellige racer anvendt som 1. race med RDM som udgangsrace.

Krydsningsstrategien kan enten være Zigzag med to racer eller rotation med 3 racer. Rotationskrydsning kan også kombineres med en renracet kerne og brug af kødkvæg efter 3. race, hvorved strategien kaldes Kombi-Kryds.

Når krydsningsstrategien er Zigzag med RDM som udgangsrace er det primært Holstein der bruges som den anden race i strategien (se figur 3), mens Zigzag krydsning med Jersey og Montbeliarde bruges i et meget lille omfang. Grunden til at det er Holstein der bruges i kombination skyldes formentligt at racerne passer godt sammen i størrelse i forhold til staldindretning m.m., samt at de to racer supplerer hinanden godt på styrker og svagheder.

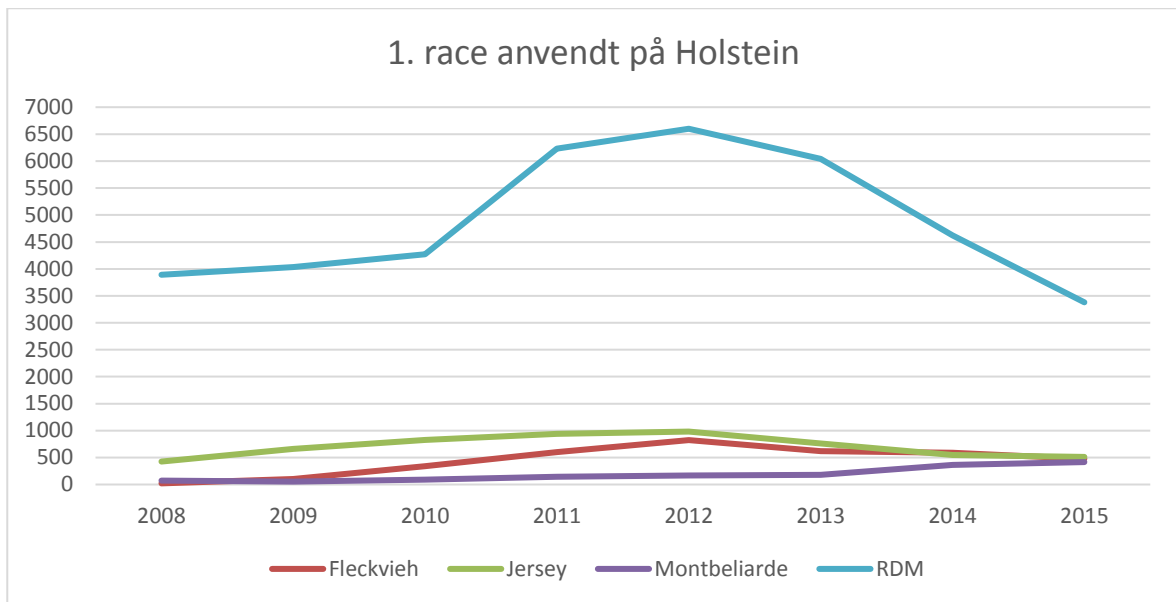


Figur 3: Antal kvier pr år med forskellige racekombinationer og krydsningsstrategier.

Rotationskrydsning kan både anvendes på hele besætningen, men kan også kombineres med at beholde en renracet kerne, hvorved man bruger Kombi-Kryds strategien. Ser man på de forskellige krydsningskombinationer i rotationskrydsningen er den primære tredje race Jersey (figur 3). Rotationskrydsning med RDM, Holstein og Jersey er i de seneste årgange blevet den mest anvendte krydsningsstrategi. Montbeliarde i kombination med Holstein og RDM er også ved at blive mere udbredt og er steget en del over de seneste 5 årgange. Om valget falder på Jersey eller Montbeliarde afhænger meget af blandt andet staldforhold, muligheder for afsætning af tyrekalve samt hvilke styrker man er mest på jagt efter.

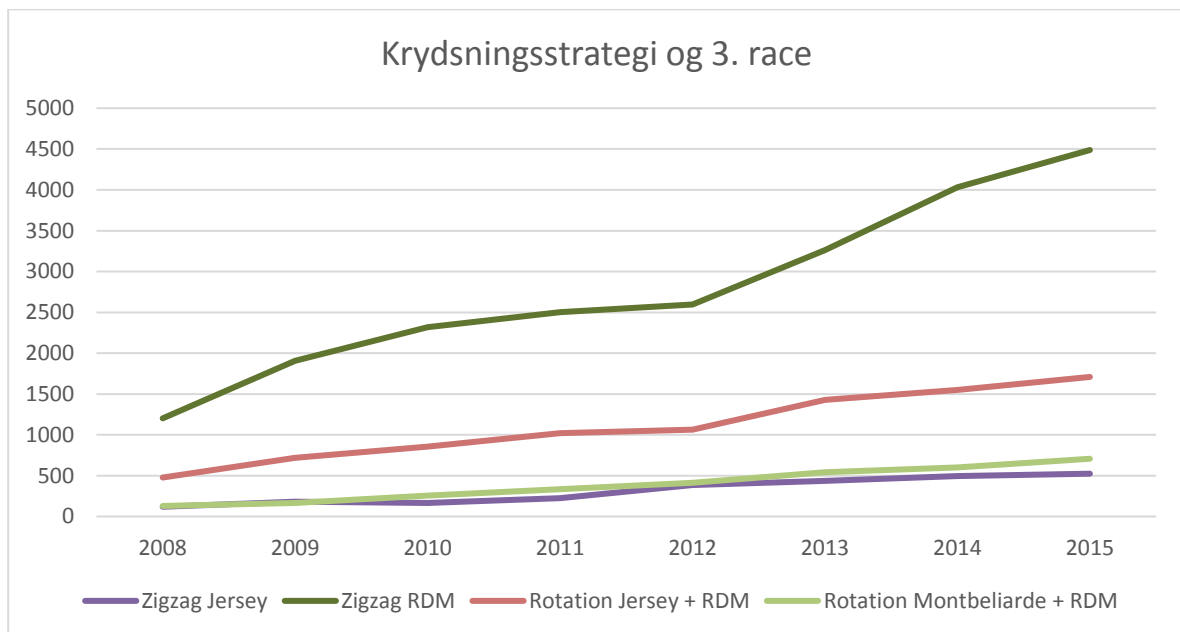
Hvilke racer anvendes når udgangspunktet er Holstein

Når udgangsracen er Holstein er der ikke de store forskelle på valget af racer i forhold til, hvis udgangsracen er RDM. I figur 4 ses at RDM er den dominerende 1. race at anvende i en krydsningsstrategi på en Holstein besætning, mens Jersey, Montbeliarde og Fleckvieh bruges i mindre omfang.



Figur 4: Antal kvier pr år med forskellige racer anvendt som 1. race med Holstein som udgangsrace.

Valget mellem Zigzag krydsning og Rotationskrydsning kan have forskellige begrundelser, men den mest betydende begrundelse er formentlig at man er i tvivl om, hvilken 3. race der er bedst at anvende. Det kræver resultater fra flere forskellige besætning, for at kunne klarlægge hvilke racer der giver den største værdi. Dertil kommer at racernes forskellighed kan have en afgørende effekt på valgt af krydsningsstrategi, da alle racer har hver deres styrker og svagheder.



Figur 5: Antal kvier pr år med forskellige racekombinationer og krydsningsstrategier.

I figur 5 ses at langt de fleste anvender Zigzag krydsning mellem Holstein og RDM, når udgangsracen er Holstein. Dog er Rotationskrydsning med Jersey og RDM i pæn stigning, mens Zigzag med Jersey og Rotation med Montbeliarde og RDM viser en mindre stigning. Økonomisk set er Rotationskrydsning at foretrække, da man bibeholder en større krydsningsfrodighed, hvilket vil give flere gevinster end en Zigzag krydsning.

Konklusion

Andelen af malkekvægskrydsning har været stigende siden 2007, men er stagneret over de seneste 3 årgange. Den mest udprægede krydsningsstrategi er Zigzag krydsning mellem Holstein og RDM, men Rotationskrydsning mellem Holstein, RDM og Jersey vinder mere og mere frem og det samme gælder for Rotationskrydsning mellem Holstein, RDM og Montbeliarde.

Rotationskrydsning giver den største krydsningsfrodighed over tid og er derfor den mest økonomiske krydsningsstrategi, da det er krydsningsfrodigheden der giver de positive gevinster og dermed en bedre økonomi.